

Algemeen

Algemene informatie over de Pynter API. Kijk ook hier voor een lijst van alle API methods.

- [Overzicht van API methods](#)
- [Datamodel](#)
 - [Opleidingen](#)
 - [Opleidingsresultaten](#)
 - [Evaluaties](#)
 - [Correspondentie API-datamodel en Pynter-datamodel](#)

Overzicht van API methods

Method	Toelichting
AvailableCourses	Lijst met actieve opleidingen (behalve opleidingsblokken).
CompletedCourses	Lijst met resultaten incl opleidingsblokken.
ConnectorError	Voor intern gebruik.
ConnectorStatusUpdatePlanning	Voor intern gebruik.
CourseDates	Lijst met inschrijvingen (type B).
CourseDatesByModules	Lijst met inschrijvingen (type B) voor één of meerdere specifieke opleidingen.
CourseDatesWithStatus	Lijst met inschrijvingen (type B), inclusief de inschrijvingsstatus
CoursesOverview	Lijst met opleidingen per gebruiker, inclusief voortgangsinformatie voor de gebruiker per opleiding.
CreateFolder	Maak een map aan.
DeleteFolder	Verwijder een map.
GetAllFinishedModules	Lijst met alle afgeronde opleidingen.
GetAllLearningPortfolioContent	Lijst met het leerportfolio van alle gebruikers, d.w.z. per gebruiker welke opleidingen die in het aanbod heeft, en de voortgang per trede.
GetAllTalents	Lijst met alle beschikbare talenten.
GetCanceledPlanning	Niet in gebruik
GetCatalog	Lijst met alle beschikbare opleidingen en hun catalogusindeling (categorie en subcategorie).
GetCatalogFull	Zelfde als bovenstaande, met extra filtermogelijkheden.

GetClass	Haalt informatie op over een specifieke lichting.
GetClasses	Haalt informatie op over alle lichtenen
GetClassesFilteredByDate	Haalt informatie op over alle lichtenen binnen een bepaalde periode.
GetClassesFilteredByTraining	Haalt informatie op over alle lichtenen die bij een bepaalde opleiding horen.
GetCompanyELearningModules	Lijst met inhoud die aan modules gekoppeld kan worden.
GetCompanyLearningModules	Lijst met modules. Let op: parameter "identificer" wordt niet gebruikt, maar moet wel ingevuld worden. Hier kan altijd nomanager@pynter.nl worden ingevuld.
GetHistoricAbsences	Lijst met historische absenties voor opleidingen.
GetInterviewCycles	Lijst met de status van feedbacks per persoon.
GetMandatoryPlanning	Lijst met verplichte type-B opleidingen en de status per persoon.
GetPaginatedLearningPortfolioContent	Hetzelfde als GetAllLearningPortfolioContent, maar met pagination.
GetPersonAgenda	Lijst met aankomende type-B evenementen voor een specifiek persoon.
GetPersonCertificates	Lijst met certificaten die gekoppeld zijn aan zelf toegevoegde opleidingen voor een specifiek persoon.
GetPersonFinishedELearning	Lijst met informatie over afgeronde opleidingen voor een specifiek persoon.
GetPersonPassport	In Pynter beschikbare informatie voor een specifiek persoon.
GetPersonPhoto	Profielfoto van een specifiek persoon. Let op: returnt data in blob-formaat.
GetPersonProgress	Lijst met de voortgang per trede voor een specifiek persoon.
GetPersonsOnLearningModules	Lijst van gebruikers die een bepaalde module in hun aanbod hebben. Let op: parameter "identificer" wordt niet gebruikt, maar moet wel ingevuld worden. Hier kan altijd nomanager@pynter.nl worden ingevuld.
GetPersonTalents	Lijst met talenten voor een specifiek persoon.
GetPersonTraining	Lijst met diploma's en certificaten die buiten Pynter zijn behaald voor een specifiek persoon.

GetPersonWorkExperience	Lijst met werkervaring voor een specifiek persoon.
GetPlanning	Niet in gebruik
GetROGResults	Lijst met antwoorden voor vragenlijsten
GetTrainingsInSelectableThemeProfiles	Lijst met opleidingen die onderdeel zijn van een thema.
HealthCheck	Voor intern gebruik
InsertClass	Endpoint waarmee een lichter kan worden aangemaakt.
Qualifications	Lijst met afgeronde opleidingen voor een specifiek persoon.
QualificationsByCodes	Lijst met afgeronde opleidingen voor een specifiek persoon, met extra filtermogelijkheden
StartedCourses	Lijst met opleidingen per persoon die gestart maar nog niet afgerond zijn.
UpdateBIG	Voegt een BIG-nummer toe voor een specifiek persoon.
UpdateCatalogus	Niet in gebruik
UpdateEmployee	Voegt een nieuwe gebruiker toe wanneer deze nog niet bestaat, of werkt een bestaande gebruiker bij met nieuwe informatie.
UpdateEticketAttendance	Geeft aan dat een gebruiker bij een evenement waarvoor e-tickets zijn uitgegeven aanwezig is geweest op basis van de hash die bij het e-ticket hoort.
UpdateLocation	Voegt een nieuwe locatie toe wanneer die nog niet bestaat, of werkt een bestaande locatie bij met nieuwe informatie.
UpdateLocationAndDivision	Voegt een nieuwe locatie toe wanneer die nog niet bestaat, of werkt een bestaande locatie bij met nieuwe informatie.
UpdatePersonManager	Verandert de leidinggevende voor een specifiek persoon.
UpdateStudy	Niet in gebruik
UpdateWindowsUsername	Verandert de Windows-gebruikersnaam voor een specifiek persoon.

ValidateEticket

Verifieert de geldigheid van een hash gekoppeld aan een e-ticket, en indien geldig, geeft informatie terug over het e-ticket.

Datamodel

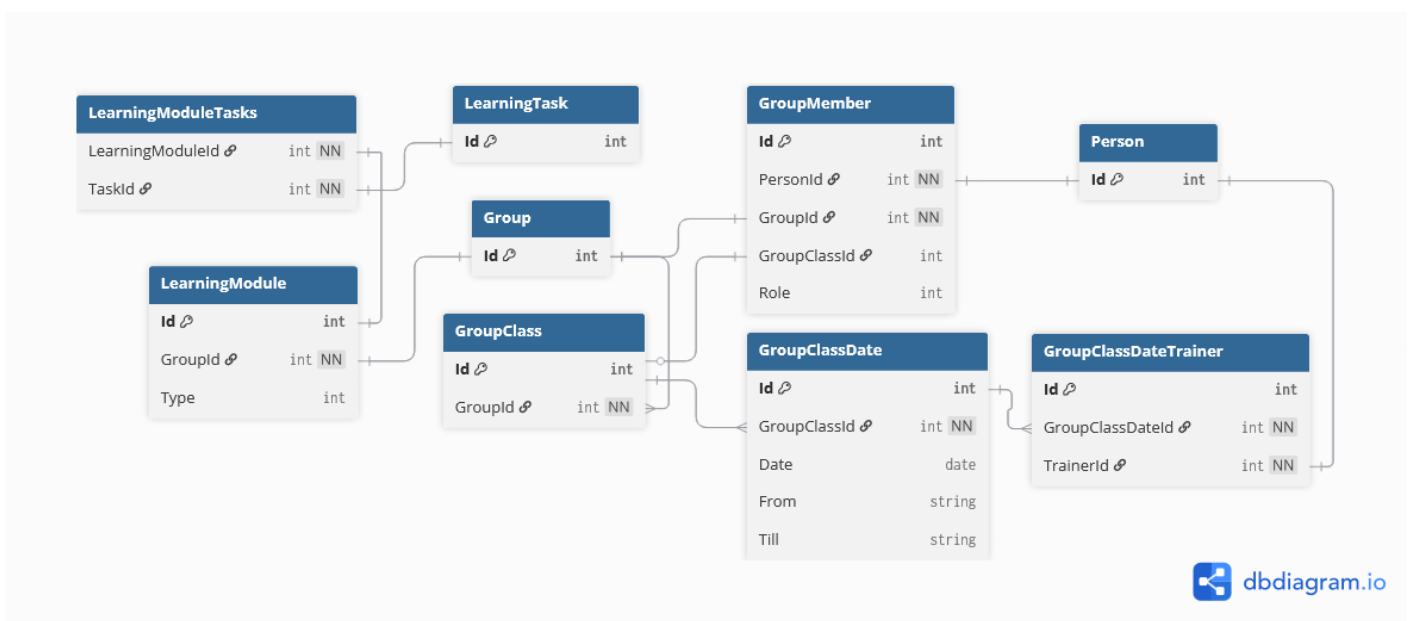
Opleidingen

Opleidingen in Pynter zijn modulair opgebouwd. Aan een opleiding (`LearningModule`) kunnen modules (`LearningTasks`) worden gekoppeld middels de koppeltabel `LearningModuleTasks`. Modules bevatten de verschillende soorten leeraanbod die op Pynter gevolgd kunnen worden, zoals LTI, SCORM en Pynter's eigen e-learning. Daarnaast kunnen modules ook gebruikt worden om andere gegevens bij te houden. Je kunt bijvoorbeeld een module maken waar een formulier moet worden ingevuld, of waarmee aanwezigheid kan worden geregistreerd.

Binnen Pynter is er onderscheid tussen opleidingen mét en zonder fysieke bijeenkomst. Wanneer een opleiding (deels) op locatie is, kunnen deze fysieke bijeenkomsten in Pynter worden geregistreerd. Pynter gebruikt hiervoor *lichtingen* (`GroupClasses`). Een lichteing is een groep mensen die allemaal aanwezig is bij dezelfde trainingsmomenten. Per lichteing kunnen een of meerdere trainingdagen (`GroupClassDates`) worden toegevoegd, waarop kan worden aangegeven wanneer dit trainingsmoment plaatsvindt. Ook kan er per trainingdag aangegeven worden wie die dag de opleiding verzorgt.

Voor het inschrijven voor een training gebruikt Pynter op de achtergrond groepen (`Groups`). Elke opleiding is gekoppeld aan een groep, en wanneer iemand zich inschrijft voor een opleiding wordt deze persoon ook automatisch lid van de groep (`GroupMember`). Wanneer iemand zich inschrijft voor een lichteing, wordt naast de `GroupId` ook de `GroupClassId` vastgelegd.

Verder is het ook nog mogelijk om beheerders en trainers voor de gehele opleiding aan te wijzen. Dit gebeurt door mensen lid te maken van de groep met een specifieke rol (`GroupMember.Role`).



Broncode diagram

Dit is de broncode van het diagram hierboven. Dit kun je gebruiken om het diagram te bewerken op dbdiagram.io.

```
table Person {
  Id int [pk]
}

table LearningModule {
  Id int [pk]
  GroupId int [ref: - Group.Id, not null]
  Type int
}

table LearningModuleTasks {
  LearningModuleId int [ref: - LearningModule.Id, not null]
  TaskId int [ref: - LearningTask.Id, not null]
}

table LearningTask {
  Id int [pk]
}

table Group {
  Id int [pk]
}

table GroupClass {
  Id int [pk]
  GroupId int [ref: > Group.Id, not null]
}

table GroupClassDate {
  Id int [pk]
  GroupClassId int [ref: > GroupClass.Id, not null]
  Date date
  From string
  Till string
}
```

```
}
```

```
table GroupClassDateTrainer {
```

```
  Id int [pk]
```

```
  GroupClassDateId int [ref: > GroupClassDate.Id, not null]
```

```
  TrainerId int [ref: - Person.Id, not null]
```

```
}
```

```
table GroupMember {
```

```
  Id int [pk]
```

```
  PersonId int [ref: - Person.Id, not null]
```

```
  GroupId int [ref: - Group.Id, not null]
```

```
  GroupClassId int [ref: - GroupClass.Id, null]
```

```
  Role int
```

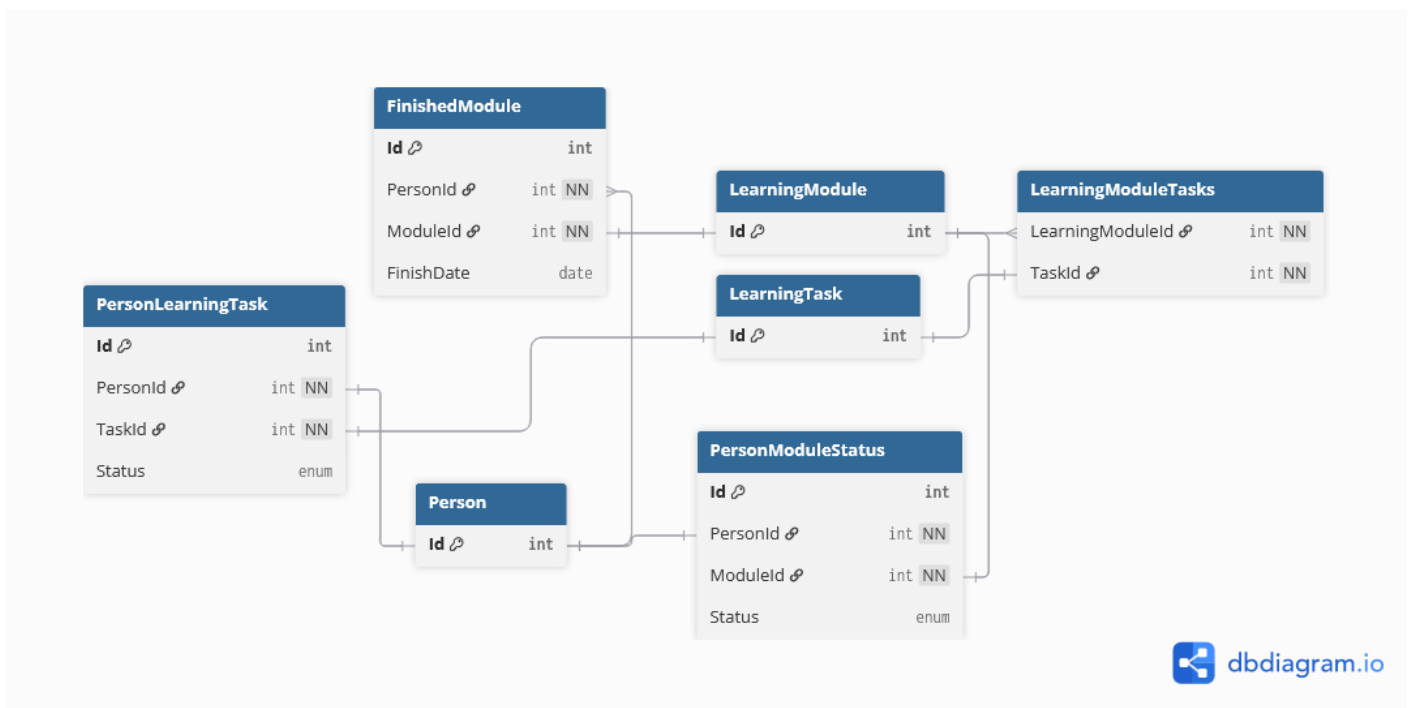
```
}
```

Opleidingsresultaten

Wanneer een cursist een opleiding afrondt wordt dit in Pynter geregistreerd in de tabel `FinishedModule`. Dit noemen we een *resultaat*. Hierin wordt (o.a.) geregistreerd wanneer iemand welke opleiding heeft afgerond. Belangrijk detail hierbij is dat het mogelijk is om per opleiding meerdere resultaten te hebben, bijvoorbeeld wanneer een opleiding periodiek herhaald moet worden.

Om gemakkelijker inzicht te krijgen in de *huidige* status van een opleiding voor een persoon is er de tabel `PersonModuleStatus`. Waar een opleiding in de `FinishedModule` meerdere keren kan voorkomen, bevat de `PersonModuleStatus` altijd één rij per persoon per opleiding, als deze persoon ooit aan deze opleiding begonnen is.

Verder wordt er ook per persoon per module (`LearningTask`) bijgehouden wat de status daarvan is.



Broncode diagram

Dit is de broncode van het diagram hierboven. Dit kun je gebruiken om het diagram te bewerken op dbdiagram.io.

```
table Person {
  Id int [pk]
}

table LearningModule {
  Id int [pk]
}

table LearningModuleTasks {
  LearningModuleId int [ref: > LearningModule.Id, not null]
  TaskId int [ref: - LearningTask.Id, not null]
}

table LearningTask {
  Id int [pk]
}

table PersonLearningTask {
  Id int [pk]
  PersonId int [ref: - Person.Id, not null]
  TaskId int [ref: - LearningTask.Id, not null]
  Status enum
}

table FinishedModule {
  Id int [pk]
  PersonId int [ref: > Person.Id, not null]
  ModuleId int [ref: - LearningModule.Id, not null]
  FinishDate date
}

table PersonModuleStatus {
  Id int [pk]
  PersonId int [ref: - Person.Id, not null]
  ModuleId int [ref: - LearningModule.Id, not null]
  Status enum
}
```


Datamodel

Evaluaties

Deze pagina is nog in aanbouw.

** De `GroupMembers` tabel wordt voor zowel groepsleden als lichtingsleden gebruikt. Wanneer het een groepsinschrijving betreft staat `gm_classId` op 0.